



AGENTE DE APOIO ADMINISTRATIVO - ADM

INSTRUÇÕES GERAIS

- Você recebeu do fiscal:
 - Um *caderno de questões* contendo 60 (sessenta) questões objetivas de múltipla escolha;
 - Um *cartão de respostas* personalizado.
- **É responsabilidade do candidato certificar-se de que o nome do cargo/nome da função/código da função e o gabarito informado nesta capa de prova corresponde ao nome do cargo/nome da função/código da função e o gabarito informado em seu *cartão de respostas*.**
- Ao ser autorizado o início da prova, verifique, no *caderno de questões* se a numeração das questões e a paginação estão corretas.
- Você dispõe de 4 (quatro) horas para fazer a Prova Objetiva. Faça-a com tranquilidade, mas **controle o seu tempo**. Este **tempo** inclui a marcação do *cartão de respostas*.
- Após o início da prova, será efetuada a coleta da impressão digital de cada candidato (Edital 01/2007 – Subitem 9.9 alínea *a*).
- Somente após decorrida uma hora do início da prova, o candidato poderá entregar seu *cartão de respostas* da Prova Objetiva e retirar-se da sala de prova (Edital 01/2007 – Subitem 9.9 alínea *c*).
- Somente será permitido levar seu *caderno de questões da Prova Objetiva* faltando 20 (vinte) minutos para o término do horário estabelecido para o fim da prova (Edital 01/2007 – Subitem 9.9 alínea *d*).
- **Não** será permitido ao candidato copiar seus assinalamentos feitos no *cartão de respostas*. (Edital 01/2007 – subitem 9.9 alínea *e*).
- Após o término de sua prova, entregue obrigatoriamente ao fiscal o *cartão de respostas* devidamente **assinado**.
- Os 3 (três) últimos candidatos de cada sala só poderão ser liberados juntos.
- Se você precisar de algum esclarecimento, solicite a presença do **responsável pelo local**.

INSTRUÇÕES - PROVA OBJETIVA

- Verifique se os seus dados estão corretos no *cartão de respostas*. Solicite ao fiscal para efetuar as correções na Ata de Aplicação de Prova.
- Leia atentamente cada questão e assinale no *cartão de respostas* a alternativa que mais adequadamente a responde.
- O *cartão de respostas* **NÃO** pode ser dobrado, amassado, rasurado, manchado ou conter qualquer registro fora dos locais destinados às respostas.
- A maneira correta de assinalar a alternativa no *cartão de respostas* é cobrindo, fortemente, com caneta esferográfica azul ou preta, o espaço a ela correspondente, conforme o exemplo a seguir:



| CRONOGRAMA PREVISTO | | |
|---|-----------------|---|
| ATIVIDADE | DATA | LOCAL |
| Divulgação do gabarito preliminar da Prova Objetiva (PO) | 11/12/2007 | www.nce.ufrj.br/concursos |
| Interposição de recursos contra o gabarito preliminar (RG) da PO | 12 e 13/12/2007 | www.nce.ufrj.br/concursos Fax.: (21) 2598-3300 |
| Divulgação do resultado do julgamento dos recursos contra os RG da PO e o resultado preliminar das PO | 15/01/2008 | www.nce.ufrj.br/concursos |

Demais atividades consultar Manual do Candidato ou endereço eletrônico www.nce.ufrj.br/concursos

LÍNGUA PORTUGUESA

A DOENÇA DA SOLIDÃO

Viver só pode ser uma simples questão de opção. Nesse caso a solidão é quase sempre uma boa aliada. Experimentar esses momentos funciona como um importante recurso para o autoconhecimento e a reflexão. Mas agora a ciência descobriu que em algumas pessoas o sentimento de isolamento pode ser um detonador de sérios problemas de saúde. Nesses indivíduos, os efeitos negativos da solidão parecem estar determinados já no DNA, o material genético de cada um.

Revista *Isto É*, 26/9/2007

1 - A “doença da solidão”, segundo o título:

- (A) atinge as pessoas que preferiram a solidão por opção;
- (B) é uma boa aliada do autoconhecimento;
- (C) é conseqüência possível do isolamento de alguns;
- (D) incomoda todas as pessoas, indistintamente;
- (E) é um recurso que pode auxiliar na reflexão das pessoas.

2 - Na frase “Viver só pode ser uma simples questão de opção” há um problema de construção, que é:

- (A) um erro de concordância verbal;
- (B) um mau emprego de tempo verbal;
- (C) uma utilização inadequada do adjetivo “simples”;
- (D) uma dupla possibilidade de sentido, conforme a leitura;
- (E) uma grafia errada de um vocábulo.

3 - Na frase “Viver só pode ser uma simples questão de opção”, o adjetivo “simples” tem por sinônimo adequado o vocábulo:

- (A) mera;
- (B) descomplicada;
- (C) fácil;
- (D) isolada;
- (E) única.

4 - A alternativa em que o vocábulo **SÓ** tem o mesmo significado que na frase inicial do texto, é:

- (A) Nem todos vivem só para comer;
- (B) O que se sente só vive triste;
- (C) Só os que curtem a solidão preferem viver isolados;
- (D) A verdade é que só os solitários sabem o que é a solidão;
- (E) Nunca se sabe se só ele virá.

5 - “Nesse caso a solidão é quase sempre uma boa aliada.”; a expressão “nesse caso” estabelece coesão com o período anterior e se refere ao caso de:

- (A) viver só por opção;
- (B) não ter outra opção de viver;
- (C) não conseguir viver acompanhado;
- (D) viver isolado dos demais;
- (E) sofrer por causa da solidão.

6 - “Nesse caso a solidão é quase sempre uma boa aliada.”; uma forma de redigir-se inadequadamente essa mesma frase do texto é:

- (A) A solidão é, nesse caso, quase sempre uma boa aliada;
- (B) A solidão, nesse caso, é quase sempre uma boa aliada;
- (C) É quase sempre uma boa aliada, nesse caso, a solidão;
- (D) Quase sempre, nesse caso, a solidão é uma boa aliada;
- (E) Uma boa aliada, nesse caso, é quase sempre a solidão.

7 - “Experimentar esses momentos funciona como um importante recurso para o autoconhecimento e a reflexão”; em relação ao período anterior, esse terceiro segmento do texto tem o valor de:

- (A) concessão;
- (B) conseqüência;
- (C) enumeração;
- (D) explicação;
- (E) conclusão.

8 - O vocábulo em que o elemento AUT(O)- tem significado diferente do que possui em “autoconhecimento” é:

- (A) autarquia;
- (B) autônomo;
- (C) autódromo;
- (D) autocontrole;
- (E) autogestão.

9 - “Mas agora a ciência descobriu que em algumas pessoas o sentimento de isolamento pode ser um detonador de sérios problemas de saúde”; o vocábulo que **não** corresponde semanticamente a **MAS** nesse segmento do texto, é:

- (A) porém;
- (B) contudo;
- (C) no entanto;
- (D) entretanto;
- (E) pois.

10 - “Mas agora a ciência descobriu que em algumas pessoas o sentimento de isolamento pode ser um detonador de sérios problemas de saúde”; a palavra MAS introduz, no texto, uma oposição entre:

- (A) ciência X viver só;
- (B) boa aliada X sentimento de isolamento;
- (C) agora X esses momentos;
- (D) problemas de saúde X autoconhecimento e reflexão;
- (E) detonador X questão de opção.

11 - Ao dizer, no último período do texto, “nesses indivíduos”, o autor se refere:

- (A) aos que vivem sozinhos por opção;
- (B) aos que têm na solidão uma boa aliada;
- (C) aos que aproveitam a solidão para refletir;
- (D) aos que sofrem problemas de saúde em função da solidão;
- (E) aos que sofrem com o isolamento causado pelos demais.

12 - “Nesses indivíduos, os efeitos negativos da solidão parecem estar determinados já no DNA, o material genético de cada um”; o comentário **incorreto** sobre os componentes desse segmento do texto é:

- (A) “efeitos negativos” é o antônimo de “efeitos positivos”;
- (B) os “efeitos negativos” se referem a “sérios problemas de saúde”;
- (C) “parecem estar” não mostra uma certeza sobre o que é afirmado;
- (D) “da solidão” mostra a causa dos “efeitos negativos”;
- (E) “material genético de cada um” justifica as letras da sigla DNA.

13 - A frase em que o termo sublinhado é um complemento e não um adjunto é:

- (A) “questão de opção”;
- (B) “efeitos negativos da solidão”;
- (C) “material genético de cada um”;
- (D) “detonador de sérios problemas”;
- (E) problemas de saúde”.

14 - “Viver só pode ser uma simples questão de opção”; *viver* é uma forma de infinitivo. A frase em que a forma verbal VIVER não é infinitivo, mas futuro do subjuntivo é:

- (A) Recordar é viver.
- (B) Quero viver em paz.
- (C) Cansou-se apesar de viver bem.
- (D) Deixou a tarefa para quando viver mais tranquilo.
- (E) Viver calmamente foi o que ele sempre desejou.

15 - “Nesses indivíduos, os efeitos negativos da solidão parecem estar determinados já no DNA, o material genético de cada um”; as vírgulas empregadas nesse segmento do texto se justificam por:

- (A) antecipação de termo – aposição;
- (B) intercalação – vocativo;
- (C) enumeração - inversão de termos;
- (D) vocativo – enumeração;
- (E) antecipação de termo - inversão de termos.

16 - A alternativa em que a correspondência entre adjetivo e substantivo está **errada** é:

- (A) simples – simplicidade;
- (B) importante – importação;
- (C) sérios – seriedade;
- (D) negativos – negativismo;
- (E) genético – genética.

17 - Característica que **não** é marca específica da correspondência oficial é:

- (A) clareza;
- (B) precisão;
- (C) subjetividade;
- (D) impessoalidade;
- (E) simplicidade.

18 - A forma de abreviar um pronome de tratamento que está **errada** é:

- (A) Vossa Senhoria - V. S.
- (B) Vossa Majestade - V.M.
- (C) Vossa Excelência - V. Ex^a.
- (D) Senhor - Sr.
- (E) Excelentíssimo - Ex^{mo}.

19 - A frase em que há erro de regência é:

- (A) O isolamento é um estado a que se atribuem males.
- (B) A solidão não é algo a que se aspira.
- (C) A solidão não é um estado de que se precisa.
- (D) A solidão é algo a que se chega sem notar.
- (E) A solidão é algo de que não se pode conformar.

20 - A alternativa em que os dois vocábulos **não** pertencem à mesma família de palavras é:

- (A) solidão / solidificar;
- (B) percurso / percorrer;
- (C) saúde / saudável;
- (D) viver / vivência;
- (E) descobrir / recobrir.

21 - “Mas agora a ciência descobriu...”; a forma do pretérito perfeito que está **errada**, entre as que estão abaixo, é:

- (A) Ele não obteve o equilíbrio necessário;
- (B) Ela não reaveu o que foi perdido;
- (C) Os solitários não requereram aposentadoria;
- (D) Os advogados não intervieram a tempo;
- (E) Os jornalistas mantiveram a calma.

22 - “...os sentimentos de solidão parecem estar determinados...”; a alternativa em que a concordância verbal dessa mesma construção está **errada** é:

- (A) Os jornalistas parece estarem preocupados;
- (B) Os jornalistas parecem estar preocupados;
- (C) Os jornalistas parecem estarem preocupados;
- (D) Parecem estar preocupados os jornalistas;
- (E) Parece estarem preocupados os jornalistas.

23 - “...material genético (próprio) de cada um”; se incluíssemos no texto jornalístico o vocábulo entre parênteses, ocorreria uma redundância. A frase abaixo em que **não** há qualquer tipo de redundância é:

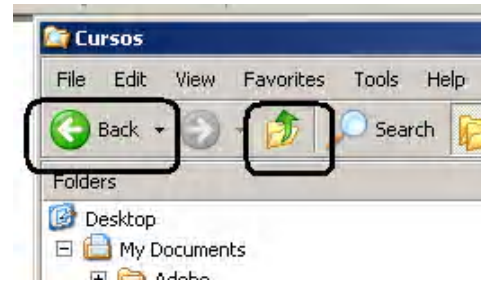
- (A) Receberam um prêmio adicional extra pelo estudo da solidão;
- (B) Dividiram o prêmio recebido em duas metades;
- (C) Observaram tudo sob seus próprios pontos de vista;
- (D) A solidão é a vida do solitário;
- (E) A solidão, eu não a desejo.

24 - A frase cuja concordância está **errada** é:

- (A) A maior parte dos solitários vive triste;
- (B) Chegaram um milhão de cartas à redação;
- (C) Ele foi um dos que sentiu a solidão da ilha;
- (D) Ele foi um dos que sentiram a solidão da ilha;
- (E) Nem tudo são alegrias na vida de um solitário.

CONHECIMENTOS DE INFORMÁTICA

25 – No Explorer do Windows XP, há dois botões (assinalados por retângulos na figura abaixo) que servem para mudar de pasta durante a navegação pelos diretórios.



Da esquerda para a direita, esses botões servem para:

- (A) mudar para a pasta anteriormente selecionada; passar para a pasta do nível acima;
- (B) desfazer um comando de remoção; passar para a pasta do nível acima;
- (C) desfazer um comando de remoção; mudar para a pasta anteriormente selecionada;
- (D) voltar para a página anterior; fechar a pasta atualmente selecionada;
- (E) voltar para a página anterior; desfazer um comando de remoção.

26 – No menu *Iniciar* (ou *Start*) do Windows existe uma opção *Executar...* (ou *Run...*) que, quando acionada, resulta num *prompt* que solicita dados para prosseguir. A opção que **não** é uma alternativa válida nessa resposta é:

- (A) o nome de um programa;
- (B) um endereço IP;
- (C) um endereço de página na Internet;
- (D) o nome de uma pasta no disco local;
- (E) o nome de um contato de e-mail.

27 – Sobre a formatação em colunas no MS Word é correto afirmar que:

- (A) o número máximo de colunas numa página é 3;
- (B) todas as colunas de uma página devem ter a mesma largura;
- (C) os espaços entre colunas numa página devem ser sempre os mesmos;
- (D) não é possível ter um trecho de um documento em colunas e outro trecho, sem;
- (E) é possível determinar que haja uma linha vertical entre as colunas.

28 – Considere as seguintes afirmativas sobre a formatação de células no MS Excel:

- I – numa célula formatada como *Texto* não é possível digitar uma fórmula diretamente (iniciada com =);
- II – nas células formatadas como data deve-se escolher algum dos padrões pré-estabelecidos oferecidos pelo Excel;
- III – células formatadas como números devem ter, sempre, um número fixo de decimais.

Pode-se concluir que:

- (A) nenhuma afirmativa está correta;
- (B) somente a afirmativa I está correta;
- (C) somente as afirmativas I e II estão corretas;
- (D) somente as afirmativas II e III estão corretas;
- (E) todas as afirmativas estão corretas.

29 – O recurso que permite o envio das novidades de sites e blogs aos interessados, sem que esses interessados tenham que acessar os sites constantemente em busca dessas novidades, é conhecido como:

- (A) LINKSYS;
- (B) XSI;
- (C) WWW;
- (D) HTTP;
- (E) RSS.

30 – O Google é mundialmente conhecido pelos usuários de Internet porque:

- (A) é um provedor de Internet;
- (B) é um navegador bastante utilizado;
- (C) oferece e-mails grátis;
- (D) oferece serviços de busca;
- (E) oferece conexões seguras aos seus usuários.

DIREITO ADMINISTRATIVO

31 – Considere as seguintes afirmativas quanto aos Princípios Constitucionais do Direito Administrativo:

- I – A imoralidade administrativa gera efeitos jurídicos, pois acarreta a invalidade do ato, que deve ser decretada pela própria Administração, salvo nos casos de moralidade jurídica cuja invalidação é de competência do Poder Judiciário.
- II – Em respeito ao princípio da publicidade, o Poder Público deve agir com total transparência através da divulgação oficial de todos os atos, sendo vedadas, pela Constituição Federal, informações sigilosas.
- III – O princípio da legalidade assenta-se na própria estrutura do Estado de Direito e traduz a idéia de que o administrador público só pode atuar onde a lei autoriza. Os particulares, no entanto, podem fazer tudo o que a lei não proíba.

Está correto o que se afirma apenas em:

- (A) I;
- (B) II;
- (C) III;
- (D) I e II;
- (E) I e III.

32 – De acordo com a Lei Federal nº 8666/93, a duração dos contratos deve ficar adstrita à vigência dos respectivos créditos orçamentários. A lei admite, no entanto, exceções, como no caso da utilização de programas de informática, cuja duração pode estender-se pelo prazo de até _____ meses após o início da vigência do contrato.

Preenche corretamente a lacuna o seguinte item:

- (A) 12;
- (B) 24;
- (C) 48;
- (D) 60;
- (E) 72.

33 – Com base na legislação em vigor, quando o administrador público realizar licitação para aquisição de medicamentos no valor estimado de R\$ 350.000,00 (trezentos e cinquenta mil reais), adotará licitação do tipo:

- (A) pregão, necessariamente, para que a aquisição seja mais célere;
- (B) tomada de preços, exclusivamente;
- (C) concorrência, obrigatoriamente;
- (D) tomada de preços, concorrência ou pregão;
- (E) menor preço.

34 – Complete as lacunas, com base no Regime Jurídico Único dos Servidores Cíveis do Estado do Espírito Santo:

As(Os) _____ não se incorporam ao vencimento ou provento para qualquer efeito e as(os) _____ incorporam-se ao vencimento ou provento, nos casos e condições indicados em lei.

As lacunas são corretamente preenchidas respectivamente por:

- (A) auxílios financeiros / indenizações;
- (B) adicionais / gratificações;
- (C) indenizações / gratificações;
- (D) indenizações / auxílios financeiros;
- (E) gratificações / adicionais.

35 – No que tange à Lei Federal nº 8666/93, considere as seguintes afirmativas:

- I – Projeto Executivo é o conjunto dos elementos necessários e suficientes à execução completa da obra, de acordo com as normas pertinentes da Associação Brasileira de Normas Técnicas – ABNT.
- II – Nos projetos básicos e projetos executivos de obras e serviços serão considerados alguns requisitos, entre eles, a segurança, a funcionalidade e adequação ao interesse público e o impacto ambiental.
- III – A Administração Pública responde solidariamente com o contratado pelos encargos previdenciários e fiscais resultantes da execução do contrato.

Está **incorreto** apenas o que se afirma em:

- (A) I;
- (B) II;
- (C) III;
- (D) I e II;
- (E) I e III.

36 – Quando a Administração Pública desapropria um imóvel cuja propriedade pertença a um inimigo político, sem que haja interesse público, ocorre um vício em relação ao seguinte elemento do ato administrativo:

- (A) forma;
- (B) competência;
- (C) motivação;
- (D) finalidade;
- (E) razoabilidade.

37 – Complete as lacunas a seguir:

_____ é o elemento pelo qual todo ato administrativo deve estar dirigido ao interesse público e _____ é a situação de fato ou de direito que serve de fundamento ao ato administrativo.

As lacunas são corretamente preenchidas respectivamente por:

- (A) permissão / motivo;
- (B) objetivo / razoabilidade;
- (C) motivo / competência;
- (D) objetivo / motivação;
- (E) finalidade / motivo.

38 – São atos administrativos declaratórios, **exceto**:

- (A) admissão;
- (B) homologação;
- (C) revogação;
- (D) isenção;
- (E) licença.

39 – São bens da União, na sua totalidade, de acordo com a Constituição Federal, **exceto**:

- (A) as ilhas costeiras;
- (B) as cavidades naturais subterrâneas;
- (C) as terras tradicionalmente ocupadas pelos índios;
- (D) os terrenos da marinha e seus acrescidos;
- (E) o mar territorial.

40 – De acordo com o Regime Jurídico Único dos Servidores Cíveis do Estado do Espírito Santo, **não** se aplica aos ocupantes exclusivamente de cargos em comissão, licença em decorrência de:

- (A) adoção;
- (B) lactação;
- (C) paternidade;
- (D) doença profissional;
- (E) serviço militar obrigatório.

LEGISLAÇÃO

41 – Nos casos em que o agente público se recusar a prestar declaração dos bens, dentro do prazo determinado, ou que a prestar falsa, a Lei de Improbidade Administrativa prevê, sem prejuízo de outras sanções cabíveis, a seguinte punição:

- (A) advertência;
- (B) suspensão por 60 (sessenta) dias;
- (C) suspensão por 90 (noventa) dias;
- (D) disponibilidade, sem vencimentos;
- (E) demissão, a bem do serviço público.

42 – Acerca do procedimento administrativo destinado à apuração de ato de improbidade **não** é correto afirmar que:

- (A) a sentença que julgar procedente ação civil de reparação de dano ou decretar a perda dos bens havidos ilicitamente determinará o pagamento ou a reversão dos bens, conforme o caso, em favor da pessoa jurídica prejudicada pelo ilícito;
- (B) a legitimidade para representação à autoridade administrativa competente para que seja instaurada investigação destinada a apurar a prática de ato de improbidade é exclusiva do Ministério Público e do Tribunal ou Conselho de Contas;
- (C) o Ministério Público ou Tribunal ou Conselho de Contas poderá, a requerimento, designar representante para acompanhar o procedimento administrativo;
- (D) a comissão processante dará conhecimento ao Ministério Público e ao Tribunal ou Conselho de Contas da existência de procedimento administrativo para apurar a prática de ato de improbidade;
- (E) atendidos os requisitos da representação, a autoridade determinará a imediata apuração dos fatos que, em se tratando de servidor militar, será processada de acordo com os respectivos regulamentos disciplinares.

43 – Considere as funções do Procurador-Geral de Justiça do Estado do Espírito Santo descritas a seguir:

- I – homologar o resultado final do concurso de ingresso na carreira;
- II – homologar o resultado final do concurso de ingresso dos servidores do Ministério Público;
- III – elaborar as normas, o regulamento e o edital do concurso para ingresso nas carreiras e nos estágios do Ministério Público;
- IV – dirimir conflitos de atribuições dos membros do Ministério Público.

Estão corretas apenas as afirmativas:

- (A) I e II;
- (B) II e III;
- (C) III e IV;
- (D) II e IV;
- (E) I, III e IV.

44 – De acordo com as regras da Constituição Federal, os Procuradores-Gerais nos Estados poderão, na forma da respectiva lei complementar, ser destituídos por:

- (A) deliberação da maioria absoluta do Poder Legislativo, na forma da lei complementar respectiva;
- (B) decreto exarado pelo Chefe do Executivo;
- (C) decisão, em única ou última instância, dos Tribunais de Justiça Estaduais;
- (D) deliberação da maioria simples do Poder Legislativo;
- (E) deliberação do Conselho Nacional do Ministério Público.

45 – São órgãos de Administração Superior do Ministério Público do Estado do Espírito Santo, **exceto**:

- (A) Procuradoria-Geral de Justiça;
- (B) Subprocuradoria-Geral de Justiça;
- (C) Colégio Superior do Ministério Público;
- (D) Conselho Superior do Ministério Público;
- (E) Corregedoria-Geral do Ministério Público.

46 – O Ministério Público é permanente, essencial à função _____ do Estado, incumbindo-lhe a _____, do regime democrático e dos interesses sociais e _____.

As lacunas são corretamente preenchidas respectivamente por:

- (A) fiscalizatória – administração da justiça – individuais indisponíveis;
- (B) fiscalizatória – defesa da ordem jurídica – individuais indisponíveis;
- (C) jurisdicional – administração da justiça – coletivos;
- (D) fiscalizatória – administração da justiça – coletivos;
- (E) jurisdicional – defesa da ordem jurídica – individuais indisponíveis.

47 – O tempo de afastamento do servidor público para o exercício de mandato eletivo será computado para todos os efeitos legais, **exceto** para:

- (A) promoção por merecimento;
- (B) adicional por tempo de serviço;
- (C) aposentadoria;
- (D) disponibilidade;
- (E) férias-prêmio.

48 – Considere as seguintes afirmativas:

I – Despesa obrigatória de caráter continuado é a despesa corrente derivada de lei, medida provisória ou ato administrativo normativo que fixem para o ente a obrigação legal de sua execução por um período superior a dois exercícios.

II – Para o cálculo de despesa total com pessoal do ente, algumas despesas não devem ser incluídas, entre elas, as despesas de indenização por demissão de servidores ou empregados e as despesas com cargos comissionados.

III – Os contratos de terceirização de mão-de-obra que se referem à substituição de servidores e empregados públicos deverão ser contabilizados como “Outras Despesas de Serviços de Terceiros”.

Está correto somente o que se afirma em:

- (A) I;
- (B) II;
- (C) III;
- (D) I e II;
- (E) I, II e III.

49 – De acordo com a Constituição Federal, a organização político-administrativa da República Federativa do Brasil compreende:

- I - a União;
- II - os Estados;
- III - o Distrito Federal;
- IV - os Municípios.

Estão corretos os itens:

- (A) I e II, apenas;
- (B) II e IV, apenas;
- (C) I, II e IV, apenas;
- (D) II, III e IV, apenas;
- (E) I, II, III e IV.

50 – De acordo com a Constituição do Estado do Espírito Santo, o Estado é responsável pela promoção da defesa do consumidor e, para tal, deve assegurar ao consumidor:

- I - proteção quanto a prejuízos à saúde, à segurança e ao interesse econômico;
- II - fornecimento de informações básicas necessárias à utilização de bens e serviços;
- III - atendimento, aconselhamento, conciliação e encaminhamento, através de órgão de execução especializado;
- IV - fiscalização de preços e de pesos e medidas, observada a competência normativa da União.

Estão corretas as afirmativas:

- (A) I e II, apenas;
- (B) I, II e III, apenas;
- (C) I, III e IV, apenas;
- (D) II, III e IV, apenas;
- (E) I, II, III e IV.

MATEMÁTICA

51 – O resultado de $\frac{2^{-34}}{2^{-31}}$ é um número:

- (A) menor do que 0,01;
- (B) maior ou igual a 0,01 e menor do que 1,00;
- (C) maior ou igual a 1 e menor do que 1 000;
- (D) maior ou igual a 1000 e menor do que 1 000 000 000;
- (E) maior do que 1 000 000 000.

52 – Se dividirmos 3,727728 por 0,0108 obtemos um número:

- (A) menor do que 1;
- (B) maior ou igual a 1 e menor do que 3;
- (C) maior ou igual a 3 e menor do que 30;
- (D) maior ou igual a 30 e menor do que 300;
- (E) maior do que 300.

53 – Os divisores próprios de um número positivo N são todos os divisores inteiros positivos de N exceto o próprio N. A quantidade de divisores próprios de 204 é igual a:

- (A) 8;
- (B) 9;
- (C) 10;
- (D) 11;
- (E) 12.

54 – A unidade astronômica (UA) é uma medida de comprimento tal que $1 \text{ UA} = 149,59787 \times 10^9 \text{ m}$. Se a distância de Urano ao Sol é de 2 870 990 000 km, então essa distância em UA é de, aproximadamente:

- (A) 19,19;
- (B) 24,57;
- (C) 192,0;
- (D) 1 919,1;
- (E) 19 191,0.

55 – Uma equipe de trabalhadores realizou, num primeiro dia de trabalho, 36% do total da tarefa. No dia seguinte, realizou 30% do que restava e, no terceiro dia, realizou 50% do que ainda restava. Ainda falta realizar a seguinte porcentagem da tarefa total:

- (A) 12,6%;
- (B) 18,2%;
- (C) 22,4%;
- (D) 25,0%;
- (E) 30,8%.

56 – O preço de um produto vendido por um feirante sofreu um aumento de 30%, devido à entressafra. No mês seguinte, o feirante aumentou de novo o preço, desta vez em 10%. Com a entrada do produto na safra, o feirante está conseguindo comprá-lo por um preço bem mais em conta e então decidiu cobrar o mesmo preço que cobrava antes dos dois aumentos.

Nesse caso, o feirante poderá anunciar o seguinte desconto percentual aproximado:

- (A) 30%;
- (B) 34%;
- (C) 37%;
- (D) 40%;
- (E) 43%.

57 – A equipe de vôlei de um certo clube tem doze jogadores inscritos para uma partida. Três jogadores serão escolhidos para fazer exame antidoping. O número de diferentes escolhas que podem ser feitas é igual a:

- (A) 160;
- (B) 220;
- (C) 360;
- (D) 440;
- (E) 920.

58 – Uma *capicua* é um número que lido de trás para a frente é igual ao número original. Por exemplo, 121 é uma *capicua*, 13431, também, 2222, também.

A quantidade de números de cinco algarismos que são *capicuas* é igual a:

- (A) 90;
- (B) 180;
- (C) 300;
- (D) 540;
- (E) 900.

59 – Observe a seqüência a seguir:

1 , 3 , 7 , 15 , 31

O próximo termo da seqüência é:

- (A) 47;
- (B) 51;
- (C) 63;
- (D) 75;
- (E) 81.

60 - Um jogo consiste em se tentar preencher as 25 quadrículas do reticulado a seguir com os algarismos 1, 2, 3, 4 e 5, de modo que em cada linha e em cada coluna cada algarismo só apareça uma vez.

| | | | | |
|--|--|--|--|--|
| | | | | |
| | | | | |
| | | | | |
| | | | | |
| | | | | |

Por exemplo, uma configuração possível é:

| | | | | |
|---|---|---|---|---|
| 1 | 2 | 3 | 4 | 5 |
| 2 | 3 | 4 | 5 | 1 |
| 3 | 4 | 5 | 1 | 2 |
| 4 | 5 | 1 | 2 | 3 |
| 5 | 1 | 2 | 3 | 4 |

No jogo a seguir, algumas quadrículas já estão preenchidas:

| | | | | |
|---|---|---|---|---|
| 2 | | 4 | | |
| 1 | | | | 2 |
| | | 3 | 1 | |
| | 4 | | 5 | |
| 4 | X | | | |

O algarismo da quadrícula marcada com X é:

- (A) 1;
- (B) 2;
- (C) 3;
- (D) 4;
- (E) 5.



Núcleo de Computação Eletrônica
Universidade Federal do Rio de Janeiro

Prédio do CCMN - Bloco C
Cidade Universitária - Ilha do Fundão - RJ
Central de Atendimento - (21) 2598-3333
Internet: <http://www.nce.ufrj.br>